

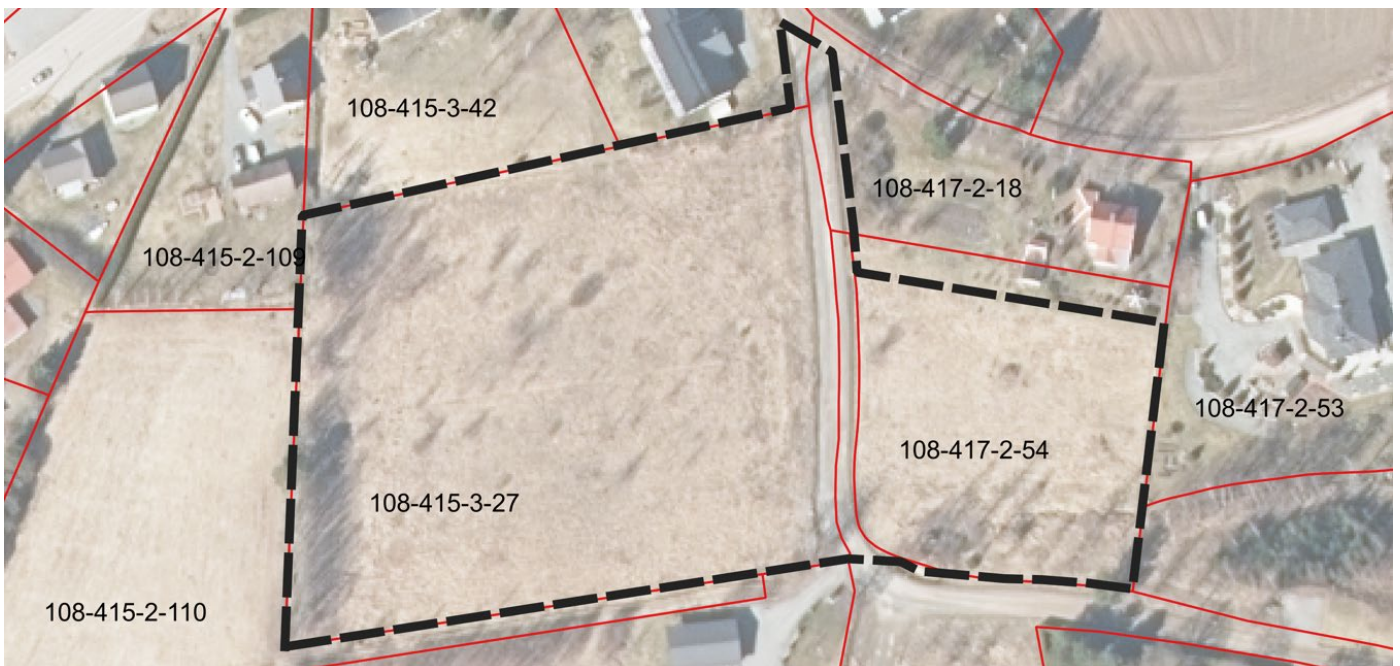
Hämeenkyrön kunta

NEIDONNIITYN ALUEEN ASEMAKAAVA

ASEMAKAAVA

Osallistumis- ja arviointisuunnitelma, OAS

11.8.2023



NEIDONNIITYN ALUEEN ASEMAKAAVA

1 SISÄLLYSLUETTELO

1	SISÄLLYSLUETTELO	1
2	ALUEEN SIJAINTI	2
3	ALOITE KAAVAN LAATIMISEKSI	2
4	SUUNNITTELUALUE	2
4.1	Selvitys suunnittelualueen oloista	2
5	LÄHTÖTIEDOT	3
5.1	Valtakunnalliset alueiden käyttötavoitteet, VAT	3
5.2	Maakuntakaava	4
	Yleiskaava	6
5.3	Pohjakartta	8
5.4	Rakennusjärjestys	8
5.5	Maanomistus	8
5.6	Kunnallistekniikka	8
6	SUUNNITTELUKÄYTTÖ JA TAVOITE	8
7	OSALLISET	9
8	VUOROVAIKUTUS JA AIKATAULU	10
8.1	Vireilletulo	10
8.2	Luonnosvaihe	10
8.3	Ehdotusvaihe	10
8.4	Hyväksyminen	11
8.5	Alustava aikataulu sekä osallistuminen- ja vuorovaikutusmenetelmät	11
8.5.1	Asemakaavan arvioitu aikataulu (tarkistettu 11.8.2023)	11
8.5.2	Osallistumis- ja vuorovaikutusmenetelmät	12
9	PALAUTE JA YHTEYSTIEDOT	13

**NEIDONNIITYN ALUEEN ASEMAKAAVA
ASEMAKAAVA**

Osallistumis- ja arviointisuunnitelma, OAS

2 ALUEEN SIJAINTI

Mäkihuidantie, 39130, Hämeenkyrö



Kuva 1. Suunnittelualueen likimääräinen sijainti on esitetty maastokartalla punaisella katkoviivalla. (Maastokartta: Hämeenkyrön kunta, karttapalvelu)

3 ALOITE KAAVAN LAATIMISEKSI

Kaavan laatiminen on aloitettu kunnan aloitteesta.

4 SUUNNITTELUALUE

4.1 Selvitys suunnittelualueen oloista

Suunnittelualue sijoittuu Hämeenkyrön kunnan Sasin kylään ja koskee kiinteistöjä 108-415-3-27, 108-417-2-54, 108-415-3-51, 108-417-2-18 ja 108-415-3-41. Suunnittelualue on peltoa ja rajautuu sekä asutukseen että peltoalueeseen. Mäkihuidantie kulkee

suunnittelualueen keskeltä. Kaavoitettava alue on rakentamatonta ja sen pinta-ala on noin 1,4 ha. Suunnittelualueella sijaitsee vanhan pajarakennuksen kivirakenteinen alusta ja kupu. ([tarkistus 11.8.2023](#), [kaava-alueen raja](#)us ja [historiallinen löydös](#)) Suunnittelualueen ympärillä sijaitsee jo olemassa olevaa asutusta. Suunnittelualueelta on Tampereentietä pitkin noin 14 kilometriä Hämeenkyrön kirkonkylälle.

5 LÄHTÖTIEDOT

5.1 Valtakunnalliset alueiden käyttötavoitteet, VAT

Valtioneuvoston päätös valtakunnallisista alueidenkäyttötavoitteista on tullut voimaan 1.4.2018. Valtakunnalliset alueidenkäyttötavoitteet ovat osa maankäyttö- ja rakennuslain mukaista alueidenkäytön suunnittelujärjestelmää ja ne ohjaavat maankäytön suunnittelua valtakunnallisella tasolla ja ovat tarkemman suunnittelun ohjeena. Valtakunnalliset alueidenkäyttötavoitteet välittyvät paikallissuunnitteluun ensisijaisesti maakuntakaavoituksen kautta.

1. toimivat yhdyskunnat ja kestävä liikkuminen
2. tehokas liikennejärjestelmä
3. terveellinen ja turvallinen elinympäristö
4. elinvoimainen luonto- ja kulttuuriympäristö sekä luonnonvarat
5. uusiutumiskykyinen energiahuolto

Tässä asemakaavatyössä valtakunnallisista alueidenkäyttötavoitteista nousevat esille erityisesti, terveellinen ja turvallinen elinympäristö, elinvoimainen luonto- ja kulttuuriympäristö sekä luonnonvarat.

Alue on valtakunnallisesti arvokasta maisema-aluetta, Hämeenkyrön kulttuurimaisemaa (alue n:o 45). Hämeenkyrön Miharintie on yksi Suomen keskiaikaisista pääteistä, Hämeenkankaan- ja Kyrönkankaantie (4050).

5.2 Maakuntakaava

Pirkanmaan maakuntakaava 2040 on hyväksytty maakuntavaltuustossa 27.3.2017.



Kuva 2. Ote maakuntakaavakartasta. Suunnittelualueen likimääräinen sijainti on esitetty maakuntakaavan karttaotteella punaisella katkoviivalla.

Suunnittelualueutta ja sen lähialueita koskevat maakuntakaavassa seuraavat merkinnät:

Kaavoitusalueutta koskevat seuraavat merkinnät maakuntakaavassa:



Valtakunnallisesti arvokas maisema-alue.

Merkinnällä osoitetaan valtioneuvoston vuoden 1995 periaatepäätöksellä valitut valtakunnallisesti arvokkaat maisema-alueet.

Suunnittelumääräys:

Alueen yksityiskohtaisemmassa suunnittelussa, rakentamisessa ja käytössä on varmistettava, että valtakunnallisesti ja maakunnallisesti merkittävät kulttuuriympäristöjen ja luonnonperinnön arvot säilyvät. Avointen maisematilojen säilymiseen ja uusien rakennuspaikkojen sijaintiin on kiinnitettävä erityistä huomiota.



Maaseutualue.

Merkinnällä osoitetaan alueet, jotka on ensisijaisesti tarkoitettu maa- ja metsätalouden ja niitä tukevien elinkeinojen käyttöön.

Suunnittelumääräys:

Yksityiskohtaisemmassa suunnittelussa voidaan alueelle osoittaa vaikutuksiltaan paikallisesti merkittävää maankäyttöä.



Kasvutaajamien kehittämisvyöhyke.

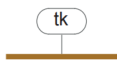
Merkinnällä osoitetaan vyöhyke, jonka maaseutualueet sekä maa- ja metsätalousvaltaiset alueet ovat maakuntakaavan tavoitevuoden 2040 jälkeisiä potentiaalisia taajama-alueiden, väyläverkoston ja muun yhdyskuntarakenteen laajenemissuuntia ja joihin

kohdistuu hajarakentamispainetta. Kasvuyöhykkeeseen kuuluvat Akaan, Hämeenkyrön, Kangasalan, Lempäälän, Nokian, Pirkkalan, Pälkäneen, Tampereen, Valkeakosken, Vesilahden ja Ylöjärven ne alueet, joiden saavutettavuus, väestökehitys ja aluerakenne täyttävät kasvuyöhykkeen kriteerit. Merkintä ei rajoita maa- ja metsätalouden ja niitä tukevien maaseudun elinkeinojen kehittämistä ja näihin liittyvää rakentamista.

Kehittämissuositus:

Alueen maaseutualueet sekä maa- ja metsätalousvaltaiset alueet tulee turvata tulevaisuuden yhdyskuntarakenteen laajentumisalueeksi. Alueelle suuntautuvaa asuin- ja työpaikkarakentamista on ensisijaisesti ohjattava taajama-alueille ja kyliin.

Yksityiskohtaisemmassa suunnittelussa tulee erityistä huomiota kiinnittää liikennejärjestelyihin, erityisesti joukkoliikenteen mahdollistavaan yhdyskuntarakenteeseen, infrastruktuuriin, palvelujen saavutettavuuteen, toimiviin virkistysalueisiin sekä luonto-, maisema- ja kulttuuriympäristöarvojen turvaamiseen.



Teknisen huollon kehittämisen kohdealue, pohjavesialue.

Merkinnällä osoitetaan pohjavesialueet, joilla tulee varautua seudulliseen vedenhankintaan.

Merkintään liittyy Hämeenkyrössä ja Ylöjärvellä Huutisuo-Sasin Natura-alueen läheisyydessä erityismääräys em3, Ikaalisissa Hämeenkaan Natura-alueen läheisyydessä erityismääräys em4, Kangasalla ja Pälkäneellä Keiniänrannan Natura-alueen läheisyydessä erityismääräys em9, Kangasalla ja Pälkäneellä Keisarinharju-Vehoniemenharjun Natura-alueen läheisyydessä erityismääräys em10, Hämeenkyrössä ja Ylöjärvellä Pinsiön-Matalusjoen Natura-alueen läheisyydessä erityismääräys em16, Ruovedellä Siikanevan Natura-alueen läheisyydessä erityismääräys em22 sekä Ikaalisissa ja Hämeenkyrössä Vatulanharju-Ulvaanharjun Natura-alueen läheisyydessä erityismääräys em23.

Suunnittelumääräys:

Maakuntakaavassa on kuvattu kaikki potentiaaliset Pirkanmaalla sijaitsevat tekopohjaveden tuotantoalueet. Alueiden käyttöönoton valmistelusta päätetään erikseen yksityiskohtaisemman suunnittelun, kuten kunnan kaavoituksen yhteydessä.

Isokankaan-Syrjänharjun ja Vehoniemenharjun alueella tulee varautua mahdolliseen tekopohjaveden muodostamiseen.

Miharin pohjavesialueella ja Ylöjärvenharjulla tulee varautua tekopohjaveden muodostamismahdollisuuksien selvittämiseen.

Alueelle ei saa sijoittaa sellaista maankäyttöä, joka voi vaarantaa alueen vaihtoehtoisia käyttömahdollisuuksia vedenhankintaan.



Tärkeä vedenhankintaan soveltuva pohjavesialue.

Merkinnällä osoitetaan vedenhankintaa varten tärkeät ja vedenhankintaan soveltuviksi luokitellut pohjavesialueet.

Suunnittelumääräys:

Aluetta koskevat toimenpiteet on suunniteltava siten, etteivät ne vaaranna pohjaveden laatua, määrää tai vedenhankintakäyttöä. Vesienhoidon riskialueiksi todettujen pohjavesialueiden maankäytön suunnittelussa tulee ottaa huomioon vesienhoitosuunnitelma sekä pyrkiä pohjaveden laatua ja antoisuutta uhkaavien riskien vähentämiseen.



Erityismääräys 3.

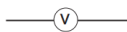
Erityismääräys koskee merkintöjä:

Teknisen huollon kehittämisen kohdealue, pohjavesialue (tk): Hämeenkyrö ja Ylöjärvi / Miharin ja Ylöjärvenharjun pohjavesialueet.

Voimalinjan yhteystarve: Hämeenkyrö / Elovaara–Kyröskoski.

Suunnittelumääräys:

Yksityiskohtaisemmassa suunnittelussa on varmistettava siitä, etteivät Huutisuo-Sasin (FI0309008) Natura-alueen läheisyydessä suoritettavat toimenpiteet yksin tai yhdessä muiden hankkeiden ja suunnitelmien kanssa merkittävästi heikennä niitä luonnonarvoja, joiden suojelemiseksi alue on sisällytetty Natura 2000 -verkostoon. Erityistä huomiota tulee kiinnittää vesitalouteen kohdistuvien haitallisten vaikutusten vähentämiseen ja veden laadun säilymiseen.



Yhdysvesijohto.

Merkinnällä osoitetaan veden johtamisen kannalta tärkeimmät seudullisesti merkittävät verkostoyhteydet.



Kylä.

Kohdemerkinnällä osoitetaan maakunnallisesti merkittävät ja aluerakenteen kannalta keskeiset kylät ja muut maaseutuasumisen keskittymät, joihin on tarkoituksenmukaista ohjata asumista, palveluita ja työpaikkoja.

Suunnittelumääräys:

Kylän tarkka sijainti ja laajuus määritellään yksityiskohtaisemmassa suunnittelussa. Kylän suunnittelussa on pyrittävä ympäröivää maaseutua tiiviimpään rakentamiseen sekä otettava huomioon yhdyskuntateknisen huollon järjestäminen ja lähipalvelujen saavutettavuus. Alueen suunnittelussa on otettava huomioon kulttuurihistorialliset ja maisemalliset piirteet sekä edistettävä alueen omaleimaisuuden säilymistä.



Natura 2000 -verkostoon kuuluva alue.

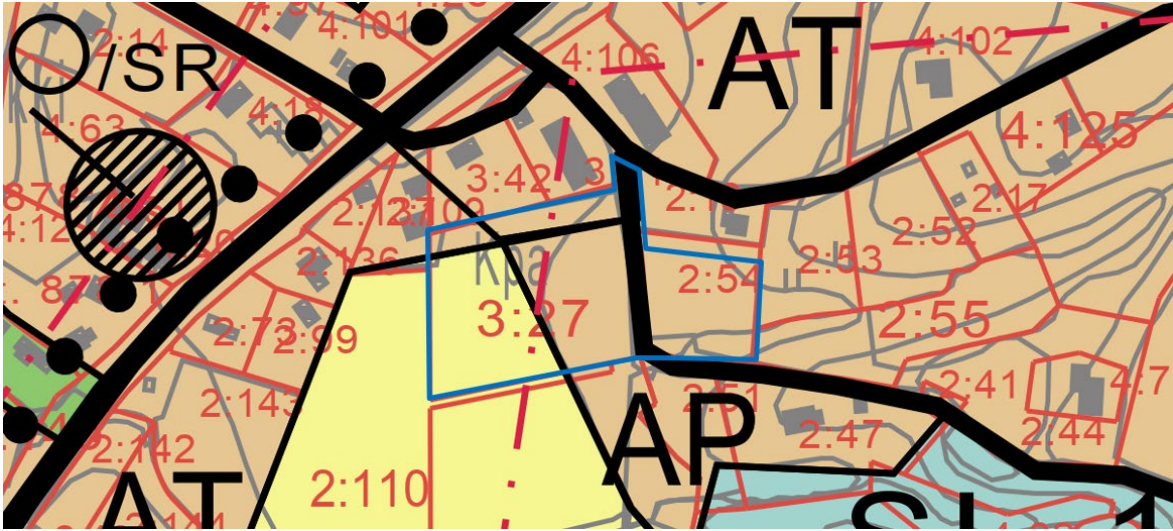
Merkinnällä osoitetaan valtioneuvoston päätösten mukaiset Natura 2000 -verkostoon kuuluvat alueet, joiden suojeluarvojen huomioon ottamisesta on säädetty luonnonsuojelulain 65 ja 66 §:ssä.

(tarkistus 20.2.2023: Maakuntakaavan merkintöjä on tarkistettu.)

Suunnittelualueella on tällä hetkellä käynnissä Pirkanmaan vaihemaakuntakaavan (Elonkirjo ja energia) laatiminen. Vaihemaakuntakaavalla täydennetään ja muutetaan voimassa olevia Pirkanmaan maakuntakaavaa 2040 (hyväksytty 27.3.2017) ja Keski-Suomen maakuntakaavaa (hyväksytty 1.12.2017). Vaihemaakuntakaavassa suunnittelualuetta ja sen lähialueita koskevat valtakunnallisesti arvokkaan maisema-alueen, pohjavesialueen sekä ohjeellisen, uuden sähköaseman merkinnät. (päivitetty 11.8.2023: [Vaihemaakuntakaava](#))

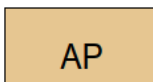
5.3 Yleiskaava

Alueella on voimassa Sasi-Mahnala-Laitila osayleiskaava, joka on saanut lainvoiman vuonna 1992. Siinä suunnittelualue on osoitettu pientalovaltaiseksi asuntoalueeksi (AT) sekä maa- ja metsätalousalueeksi, jolla on erityisiä maisemallisia arvoja (MT-1).



Kuva 3. Ote osayleiskaavakartasta. Suunnittelualueen rajausta osoitettu yleiskaavakartalla sinisellä katkoviivalla. (tarkistus 11.8.2023, kaava-alueen rajausta)

Suunnittelualueetta koskevat määräykset:



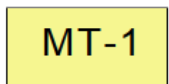
Pientalovaltainen asuntoalue.

Alue on varattu pääasiassa pientalomaisille asuinrakennuksille. Rakennukset saavat olla enintään kaksikerroksisia. Alueelle saa rakentaa asumiselle tarpeelliset julkiset ja yksityiset palvelut, alueen sisäiset liikenneväylät, pysäköintialueet, alueen asukkaita palvelevat virkistys- ja puistoalueet sekä yhdyskuntateknisen huollon alueet. Rakennuspaikan minimikoko on 2500 m² ja rakennusala enintään 360 krs^m2. Alueen käymäläjätevedet tulee johtaa umpikaivoon ja muut jätevedet voidaan imeyttää maastoon.



Tärkeä pohjavesialue

Tärkeä pohjavesialue, jolla ei saa pitää sellaista varastoa, säiliötä, johtoa, viemäriä tai laitosta, mistä likaa tai muuta veden laatuun vaikuttavaa ainetta voi päästä pohjaveteen, eikä myöskään suorittaa sellaista toimintaa, joka vahingollisella tavalla voi huonontaa pohjaveden laatua tai muuttaa pohjaveden pinnan tasoa. Osoitetuilla uusilla rakennuspaikoilla jätevedet tulee kerätä umpisäiliöihin tai johtaa pohjavesialueen ulkopuolelle. Maahan imeyttämistä ei sallita.



Maa- ja metsätalousalue, jolla on erityisiä maisemallisia arvoja.

Alue on tarkoitettu maatalouden harjoittamiseen. Alue sisältää maisemallisesti ja kulttuurihistoriallisesti merkittäviä ympäristöarvoja, kuten rakennusryhmiä ja peltoaukeita. Alueella on rakentaminen kielletty RAKL:n 135 pykälän perusteella. Alueella on kielletty muu kuin maatalouteen liittyvä rakentaminen sekä korjaus- ja täydennysrakentaminen nykyisten tilakeskusten ja asuntojen yhteyteen. Rakentamisen yhteydessä on kiinnitettävä erityistä huomiota alueen maisemallisen kokonaisuuden säilymiseen siten, että viljelyaukeat, metsänreunat ja rantapuustot säilyvät. Kulttuurihistorialliset rakennusryhmät ja pihapiirit tulee säilyttää alkuperäisinä ja uudisrakennusten muodon, materiaalin ja värityksen on noudatettava vanhan rakennuskannan antamia viitteitä. Peltoaukeat tulisi säilyttää viljelykäytössä. Rakennuksia ei saa sijoittaa 200 m lähemmäksi rantaviivaa RAKL:n pykälän perusteella.

Suunnittelualueella on tällä hetkellä käynnissä Sasi-Mahnala-Laitila-Metsäkulman osayleiskaavan laatiminen. Osayleiskaavaehdotuksessa suunnittelualue on tarkoitettu osoittaa pientalovaltaiseksi alueeksi (AP).

5.4 Pohjakartta

Suunnittelualueesta on laadittu kaavan pohjakartta 21.12.2022 (koordinaattijärjestelmä ETRS-GK23, korkeusjärjestelmä N2000. Pohjakartta täyttää maankäyttö- ja rakennuslain (5.2.1999/132) 54 a-c §:ssä asemakaavan pohjakartalle asetetut vaatimukset.

5.5 Rakennusjärjestys

Hämeenkyrön kunnassa voimassa oleva rakennusjärjestys on hyväksytty kunnanvaltuustossa 17.12.2012 ja se on tullut voimaan 1.1.2013.

5.6 Maanomistus

Suunnittelualue on kunnan omistuksessa kiinteistöjen 108-415-3-27 ja 108-417-2-54 osalta sekä muilta osin yksityisessä omistuksessa. ([tarkistus 11.8.2023, kaava-alueen maanomistus](#))

5.7 Kunnallistekniikka

Suunnittelualueella on olemassa oleva rakennettu kunnallistekniikka.

6 SUUNNITTELUKÄYTÄVÄ JA TAVOITE

Tavoitteena on laatia pientaloasutusta varten asemakaava Hämeenkyrön Mäkihuidantien varteen noin 1,4 ha suuruiselle alueelle, joka kattaa kiinteistöt 108-415-3-27 ja 108-417-2-54 sekä katualueiden osalta kiinteistöt 108-417-2-18, 108-415-3-41 ja 108-415-3-51. Pientalojen tonttien koot tulevat olemaan noin 1000 m². Kaavan laadinnassa huomioidaan maisema- ja ekologisuusarvot siten, että rakentaminen soveltuu arvokkaalle maisema-alueelle ja pohjavesialueelle.

SELVITYKSET

Asemakaavatyötä varten laadittavat selvitykset liitetään osaksi nähtäville asetettavaa kaava-aineistoa. Asemakaavatyön käynnistyessä laaditaan rakennettavuus selvitys. Alueelle on laadittu pohjavesien suojelusuunnitelma. Valtakunnallisesti arvokasta maisema- aluetta (VAMA 2021) koskevat selvitykset löytyvät sivuilta www.ymparisto.fi. Selvitystarvetta arvioidaan kaavatyön edetessä. Selvityksiä laaditaan ja niiden tarvetta arvioidaan myös alueen osayleiskaavatyön yhteydessä.

ARVIOITAVAT VAIKUTUKSET

Vaikutusten arviointi laaditaan maankäyttö- ja rakennuslain 9 §:n ja maankäyttö- ja rakennusasetuksen, MRA 1 §:n mukaan. Vaikutuksia arvioitaessa otetaan huomioon kaavan tehtävä ja tarkoitus. Vaikutusten arvioinnissa huomioidaan kaavan toteuttamisen merkittävät välittömät ja välilliset vaikutukset:

- 1) ihmisten elinoloihin ja elinympäristöön;
- 2) maa- ja kallioperään, veteen, ilmaan ja ilmastoon;
- 3) kasvi- ja eläinlajeihin, luonnon monimuotoisuuteen ja luonnonvaroihin;
- 4) alue- ja yhdyskuntarakenteeseen, yhdyskunta- ja energiatalouteen sekä liikenteeseen;
- 5) kaupunkikuvaan, maisemaan, kulttuuriperintöön ja rakennettuun ympäristöön;
- 6) elinkeinoelämän toimivan kilpailun kehittymiseen.

7 OSALLISET

Maankäyttö- ja rakennuslain 62 §:n mukaan osallisia ovat alueen maanomistajat ja ne, joiden asumiseen, työntekoon tai muihin oloihin kaava saattaa huomattavasti vaikuttaa, sekä viranomaiset ja yhteisöt, joiden toimialaa suunnittelussa käsitellään.

- Lähialueen asukkaat
 - Mäkihuidan yksityistien tiekunta
- Hämeenkyrön kunnan organisaatiotahot
 - Kunnanhallitus
 - Kunnanvaltuusto
 - Elinympäristölautakunta
 - Perusturvalautakunta
 - Sivistyslautakunta
- Viranomaiset ja teknisen verkon edustajat
 - Pirkanmaan ELY-keskus
 - Pirkanmaan liitto
 - Pirkanmaan pelastuslaitos
 - Pirkanmaan maakuntamuseo
- Yhdyskuntatekniikka
 - Leppäkosken Sähkö Oy
 - Pirkanmaan Jätehuolto Oy
 - Hämeenkyrön Vesi Oy
- Yhdistykset ja yritykset

- Sasin seudun maa- ja kotitalousseura

Osallisten listaa täydennetään tarvittaessa.

8 VUOROVAIKUTUS JA AIKATAULU

8.1 Vireilletulo

Vireilletulosta ilmoitetaan kuulutuksella paikallislehdessä (Uutis-Oiva), internetissä ja kirjeellä lähialueen maanomistajille. Samalla julkistetaan osallistumis- ja arviointisuunnitelma (OAS). OAS on nähtävänä kunnan verkkosivuilla. OAS lähetetään tiedoksi viranomaisille mahdollisia kommentteja varten.

Nähtävilläolon aikana osalliset voivat esittää OAS:aa koskevia suullisia tai kirjallisia mielipiteitä.

8.2 Luonnosvaihe

Luonnosvaiheessa kunta asettaa asemakaavan valmisteluaineiston nähtäväksi 30 vrk:n ajaksi ja ilmoittaa nähtävilläolosta kuulutuksella paikallisissa lehdissä, kunnan verkkosivuilla sekä kirjeellä osallisille. Luonnosvaiheen aikana osalliset voivat esittää suullisia tai kirjallisia mielipiteitä kaava-aineistosta. Luonnoksesta pyydetään myös tarvittaessa lausunnot.

8.3 Ehdotusvaihe

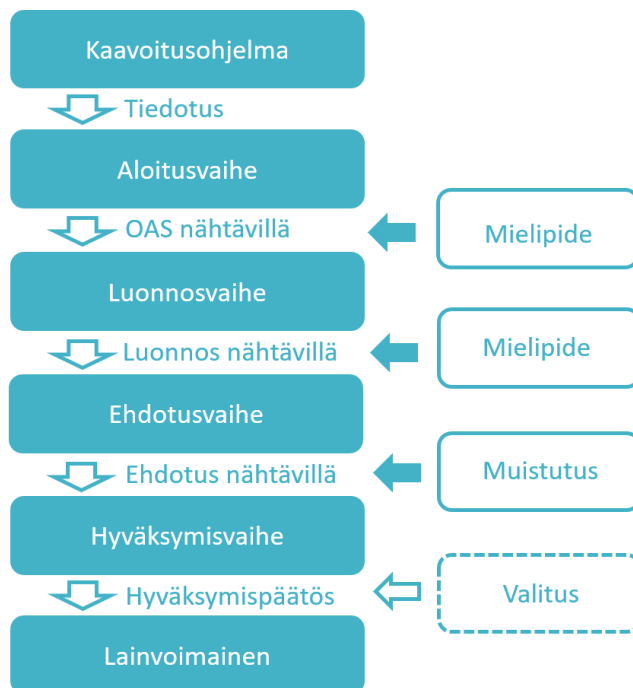
Asemakaavaehdotusta valmisteltaessa arvioidaan luonnosvaiheessa esitettyjen mielipiteiden vaikutus kaavaratkaisuun. Kunnanhallituksen käsittelyn jälkeen asemakaavaehdotus asetetaan nähtäville vähintään 30 vrk:n ajaksi ja nähtävillä olosta ilmoitetaan kuulutuksella paikallislehdessä sekä kunnan verkkosivuilla.

Ehdotusvaiheen nähtävilläolon aikana osalliset voivat tehdä kirjallisia muistutuksia asemakaavaehdotuksesta. Muistutukset tulee postittaa tai osoittaa sähköpostilla kunnan kirjaamoon (kirjaamo@hameenkyro.fi). Ehdotuksesta pyydetään tarvittaessa myös lausunnot. Muistutuksiin ja lausuntoihin laaditaan vastineet, jotka liitetään kaava-asiakirjoihin. Muistutusten ja lausuntojen perusteella arvioidaan aineiston tarkistustarve ja tehdään tarvittavat korjaukset asemakaavaehdotukseen.

Ehdotusvaiheen viranomaisneuvottelu pidetään tarvittaessa nähtävillä oloaikana saatujen lausuntojen sekä kirjallisten muistutusten arvioimisen jälkeen.

8.4 Hyväksyminen

Asemakaavan hyväksyy kunnanvaltuusto. Asemakaavaehdotuksen valtuustokäsittelystä ja laadituista vastineista annetaan kirjallinen ilmoitus niille kunnan jäsenille sekä muistuttajille, jotka ovat ilmaisseet halukkuutensa ko. tiedon saamiseen sekä ilmoittaneet osoitteensa. Valtuuston hyväksymispäätöksestä voi valittaa Hämeenlinnan hallinto-oikeuteen 30 vuorokauden ajan.



Kuva 4. Kaavio kaavaprosessin etenemisestä sekä siihen liittyvästä osallistumisesta ja vaikutusmahdollisuuksista.

8.5 Alustava aikataulu sekä osallistuminen- ja vuorovaikutusmenetelmät

8.5.1 Asemakaavan arvioitu aikataulu (tarkistettu 11.8.2023)

- Kuulutus, vireilletulo ja OAS nähtävillä → 6/2022
- Mahdollisten selvitysten laatiminen 6/2022
- Asemakaavaaluonnoksen valmistelu selvitysten pohjalta
- Luonnosvaiheen nähtävilläoloaika 30 vrk → 2–3/2023
- Luonnosvaiheen palautteen arviointi ja asemakaavaehdotuksen valmistelu palautteen pohjalta
- Kaavaehdotuksen käsittely, kunnanhallitus 9/2023
- Kuulutus ehdotusvaiheen nähtävilläolosta
- Ehdotusvaiheen nähtävilläolo 30 vrk → 10/2023

- Ehdotusvaiheen muistutusten ja lausuntojen arviointi
- Asemakaavaehdotuksen hyväksyminen (KV), 11/2023
- Asemakaava lainvoimainen 12/2023

Aikatauluarviota voidaan tarkistaa, mikäli kaavaan kohdistuu muistutuksia ja valituksia tai muita vastaavia lisäselvityksiä vaativia seikkoja.

8.5.2 Osallistumis- ja vuorovaikutusmenetelmät

Kaavoituksen aikana on tarkoitus toteuttaa tarkoitukseen soveltuvia vuorovaikutus- ja osallistumismenettelyjä:

- Kuulutus paikallislehdessä ja kunnan internet-sivulla (www.hameenkyro.fi)
- Kirje alueen maanomistajille (henkilö- tai talouskohtainen)
- Kaavan asiakirjojen nähtävillä pitäminen kunnan verkkosivuilla (www.hameenkyro.fi/palvelut/asuminen-ja-elinymparisto/kaavoitusja-maan-kaytto/vireilla-ja-nahtavilla-olevat-kaavat) sekä kunnanviraston asiointipisteessä, Härkikuja 7.

9 PALAUTE JA YHTEYSTIEDOT

Osallistumis- ja arviointisuunnitelmaa voidaan päivittää aina kaavaehdotuksen nähtävillä oloon asti. Mielipiteet voi esittää suullisesti ja kirjallisesti kunnalle osoitteeseen: Hämeenkyrön kunta, Kunnanhallitus, Härkikuja 7, 39100 HÄMEENKYRÖ.

Hämeenkyrössä 25.04.2022

Lisätietoja kaavoituksesta antaa:

Hämeenkyrön kunta

Leena Lahtinen, kaavoituspäällikkö

Osoite: Härkikuja 7, 39100 Hämeenkyrö

Sähköposti: leena.lahtinen@hameenkyro.fi

Puhelin: 050 310 0899

Kaavaa laativa konsultti

Katri Peltoniemi, arkkitehti

Kaavan laatija

A-Insinöörit Civil Oy